

Permis d'Aménager

Reconversion du Site Renault TRW – Commune de Saint Jean de la Ruelle

PA08 – PALETTE VEGETALE

Décembre 2020

MAITRISE D'OUVRAGE

NS Saint Jean de la Ruelle
19 Rue de Vienne
75801 PARIS cedex 08

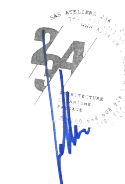


SAS NS SAINT JEAN DE LA RUELLE
Siege : 19, rue de Vienne
TSA 50029 - 75801
PARIS CEDEX 08
RCS PARIS 837487255

MAITRISE D'OEUVRE

Ateliers 2/3/4/ Architectes Urbanistes

234, rue du Faubourg Saint-Antoine - 75012 Paris
Tél : 01 55 25 15 48
Mail : faubourg234@a234.fr

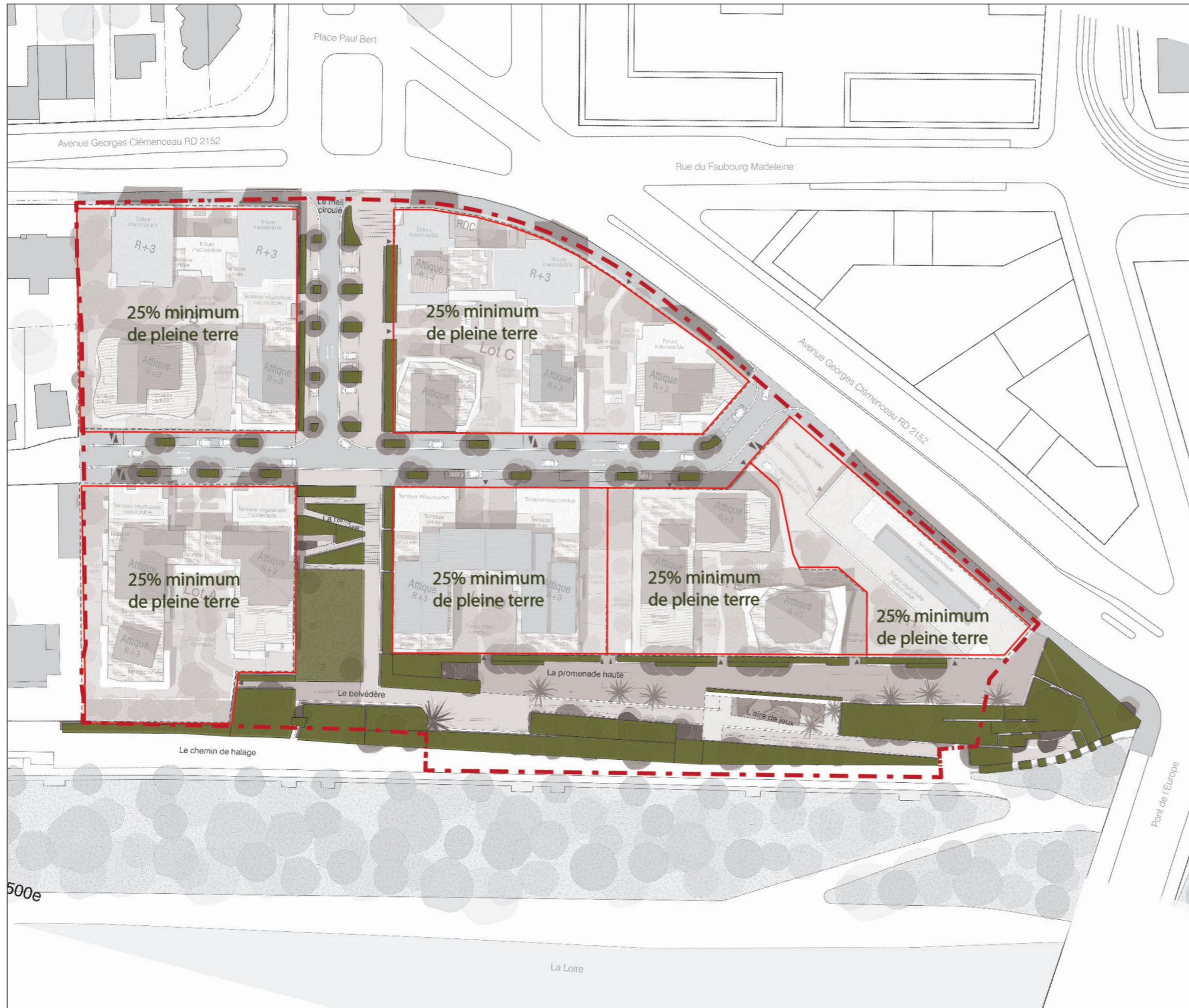


INCA – Bureau d'études VRD

Parc d'Activité Orléans Charbonnière
9, rue du Clos des Venelles / 45800 Saint-Jean-de-Braye
Tél. : 02 38 88 37 10
Mail : secretariat@inca-ing.fr



1. Le espaces verts en quelques chiffres



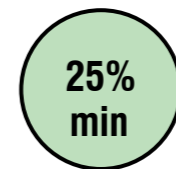
Superficie totale périmètre de projet
28.416m²



Espaces publics
11.470m²



Espaces verts publics
3.460m²
 dont 100% de pleine terre



Espace verts lots privés en plein terre (réglementation PLU)

2. Valoriser un paysage naturel d'exception en bords de Loire à travers un travail sur la végétation

La lisière sud du site est marquée par la ripisylve de la Loire constituée d'essences spécifiques de bords de fleuve (peuplier, saules, frênes...). Cette végétation évolue au gré des saisons, passant d'un vert tendre en été à des teintes dorées à l'automne et laissant apparaître peu à peu la Loire à la tombée des feuilles en hiver.

A l'échelle du site la réflexion autour du végétal a été faite au regard de ce paysage naturel exceptionnel. La matrice végétale proposée est de faible

hauteur afin de laisser des ouvertures visuelles vers la Loire. Elle est complétée par la présence ponctuelle d'arbres existants de grand développement, tel que le frêne ou le chêne pédonculé et de bosquets au niveau des talus au Sud du site. Ces derniers sont plantés en alternance avec des massifs arbustifs créant un jeu de masques et d'ouvertures visuelles vers le fleuve.



La prairie fleurie - Un espace végétal ouvert



Les grands arbres emblématiques des bords de fleuve : Chêne pédonculé et Frêne commun - Une ponctuation dans le paysage



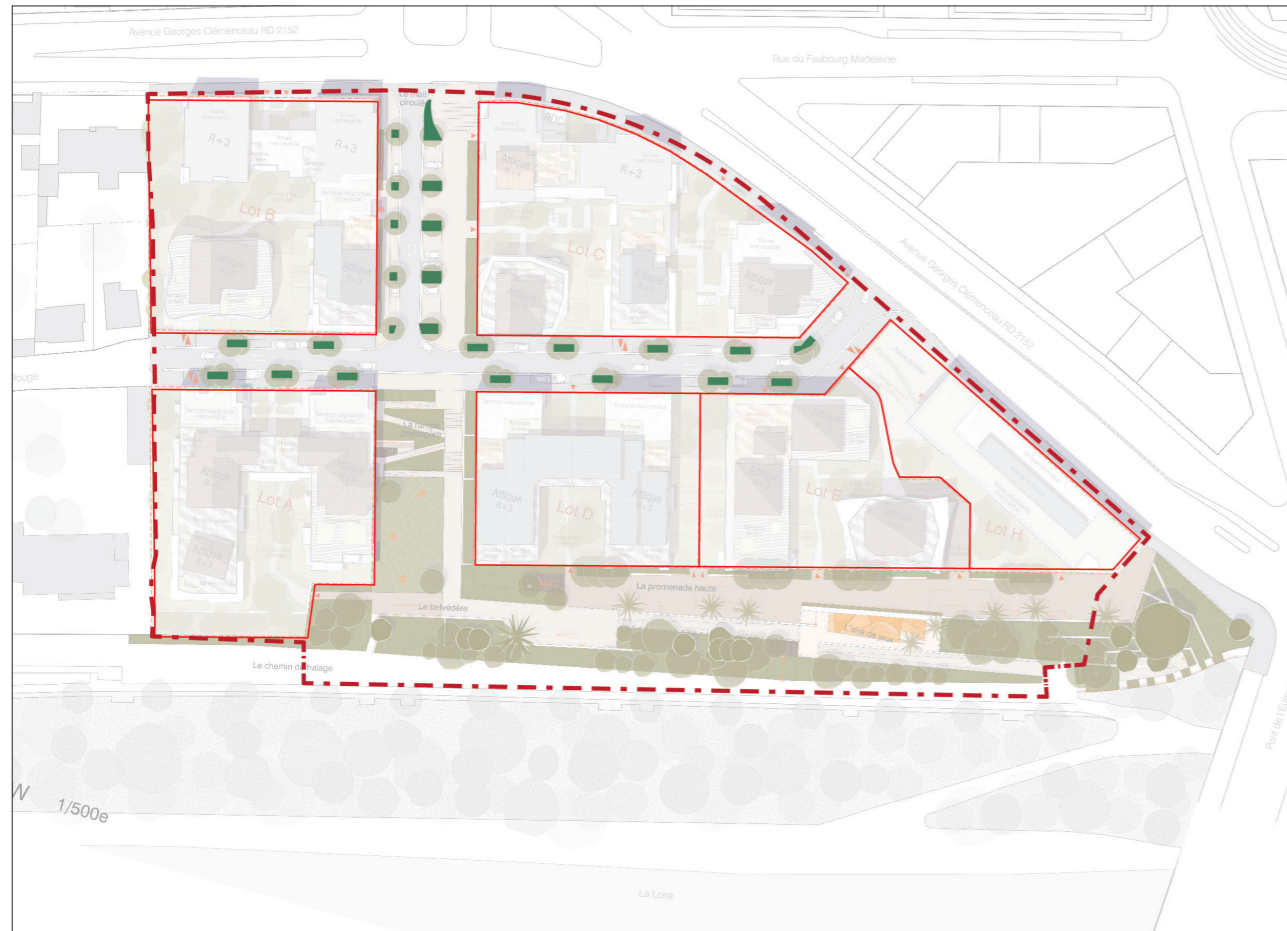
Les bosquets boisés sur les talus - Un écran visuel



Les perspectives sur la Loire - Des ouvertures paysagères

3. Palette végétale et principes de plantation

3.1 Les bandes plantées

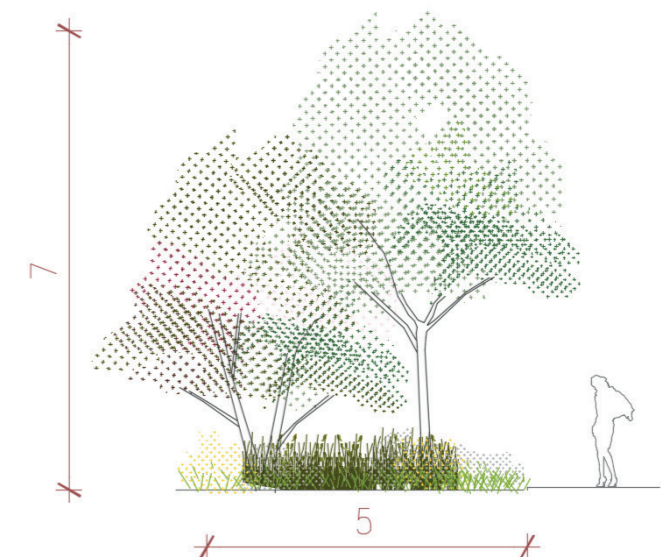
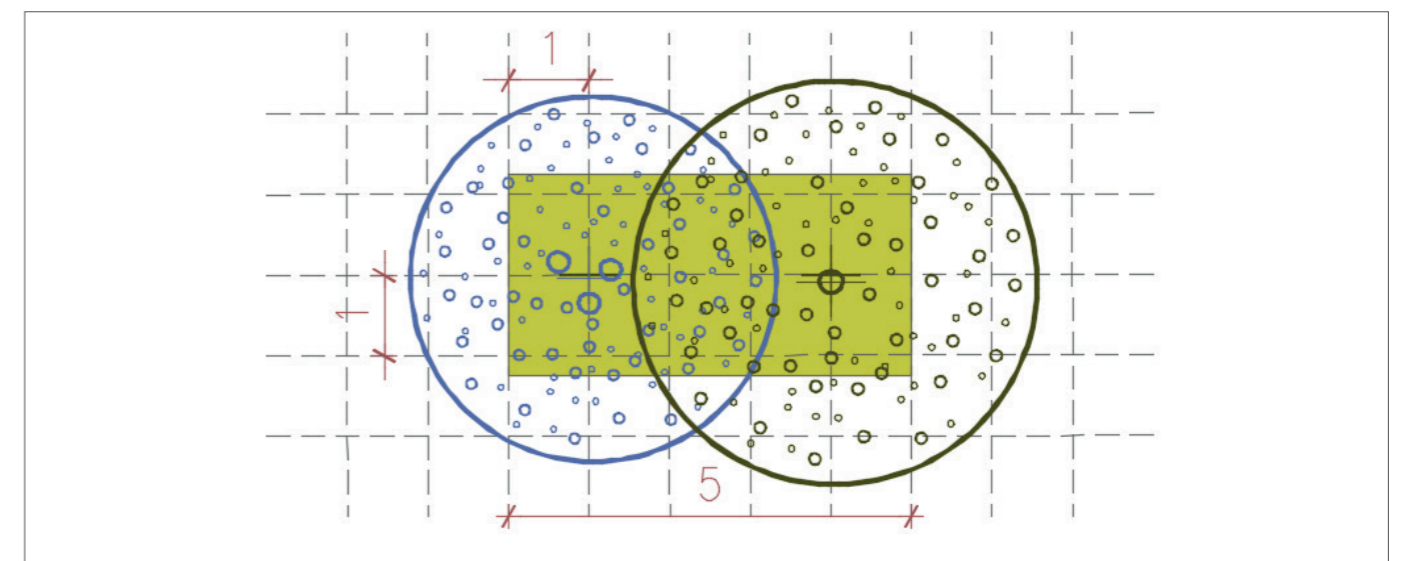


- Localisation : Voie de desserte locale Est/Ouest et mail circulé
- Registre paysager : Bandes plantées composées de petits arbres, grands arbustes, vivaces et graminées
- Intérêts : Rythme la voie
Mise à distance de la chaussée
Accentue l'effet d'abondance végétale sur le mail
Apporte de l'ombre
- Végétation : Erable champêtre, Bouleau de l'Himalaya, Charme commun accompagnés de vivaces et graminées...

Principes de composition

Elles sont composées de petits arbres, de grands arbustes et en pied de vivaces et de graminées.

Elles rompent avec l'aspect minéral des espaces-rues et apportent ombrage et fraîcheur en été.



Gestion :

Entretien 4 à 6 fois par an : suppression du bois mort sur les arbres et arbustes, suppression des adventices, enlèvement des feuilles mortes.

3. Palette végétale et principes de plantation

3.1 Les bandes plantées



Bouteloua curtipendula / Luzula sylvatica



Achillea millefolium (Juill-Sept)



Echinacea purpurea (Juill-Oct)



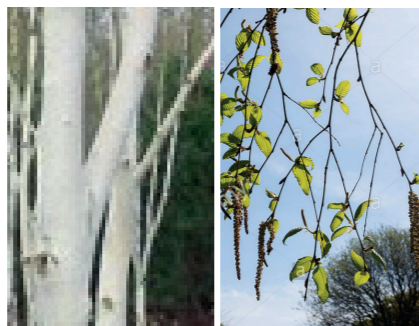
Aquilegia atrata (mai-juin)

Acer campestre - Erable champêtre
 Arbre tige et/ou cépée
 Dimensions : 20x7m
 Feuillage : persistant
 Intérêt : écorce d'un beau roux

Betula utilis 'Doorenbos' - Bouleau blanc de l'Himalaya
 Arbre tige et/ou cépée
 Dimensions : 25x20m
 Feuillage : caduc
 Intérêt : couleur automnale jaune et écorce remarquable

Carpinus betulus - Charme commun
 Arbre tige et/ou cépée
 Dimensions : 25x18m
 Feuillage : caduc
 Intérêt : couleur automnale jaune à brun jaune et feuillage marcescent

Acer davidii - Erable à peau de serpent
 Arbre tige et/ou cépée
 Dimensions : 10x10m
 Feuillage : caduc
 Intérêt : couleur jaune orangée et écorce remarquable



Acer campestre

Betula utilis 'Doorenbos'

Carpinus betulus

Acer davidii

3. Palette végétale et principes de plantation

3.2 Les grands arbres en isolé



Localisation : La grande prairie et la promenade haute

Registre paysager : Arbres isolés

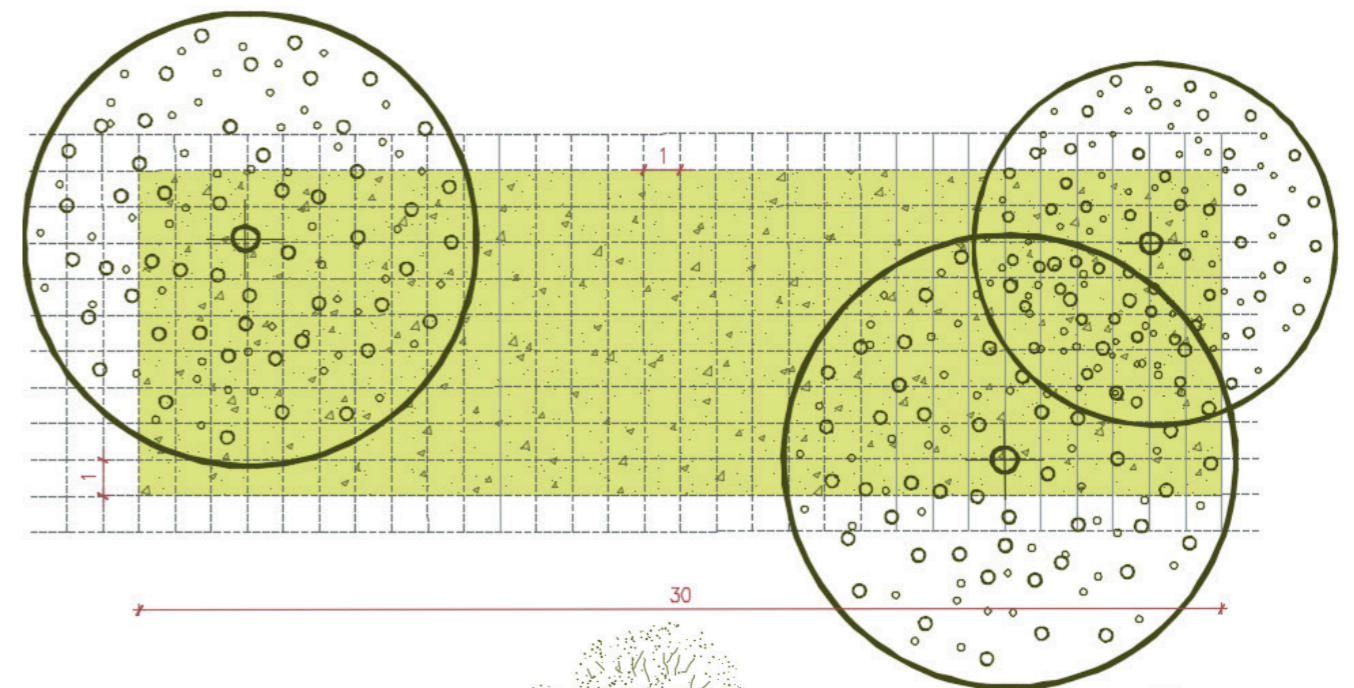
Intérêts :
 Ponctue verticalement l'espace public
 Diversité végétale
 Apporte de l'ombre
 Repère dans l'espace public

Végétation : Chêne pédonculé, Frêne commun, pin sylvestre

Principes de composition

Ces arbres de grand développement viennent ponctuer l'espace public.

Ils ont été choisis pour leur port, leur feuillage automnal ou encore leur taille. Les forces choisies à la plantation seront plus importantes (min. 40/45).



Gestion :

Taille d'entretien : suppression du bois mort 1 à 2 fois par an
 Arrosage les deux premières années. Surveillance tuteurage

3. Palette végétale et principes de plantation

3.2 Les grands arbres en isolé



Pinus sylvestris

Fraxinus excelsior



Quercus robur



Pinus sylvestris
Arbre tige
Dimensions : 20x7m
Feuillage : persistant
Intérêt : écorce d'un beau roux

Fraxinus excelsior
Arbre tige
Dimensions : 25x20m
feuillage : caduc
Intérêt : couleur automnale jaune

Quercus robur
Arbre tige
Dimensions : 25x20m
Feuillage : caduc
Intérêt : couleur automnale jaune à brun jaune

3. Palette végétale et principes de plantation

3.3 Les massifs mixtes



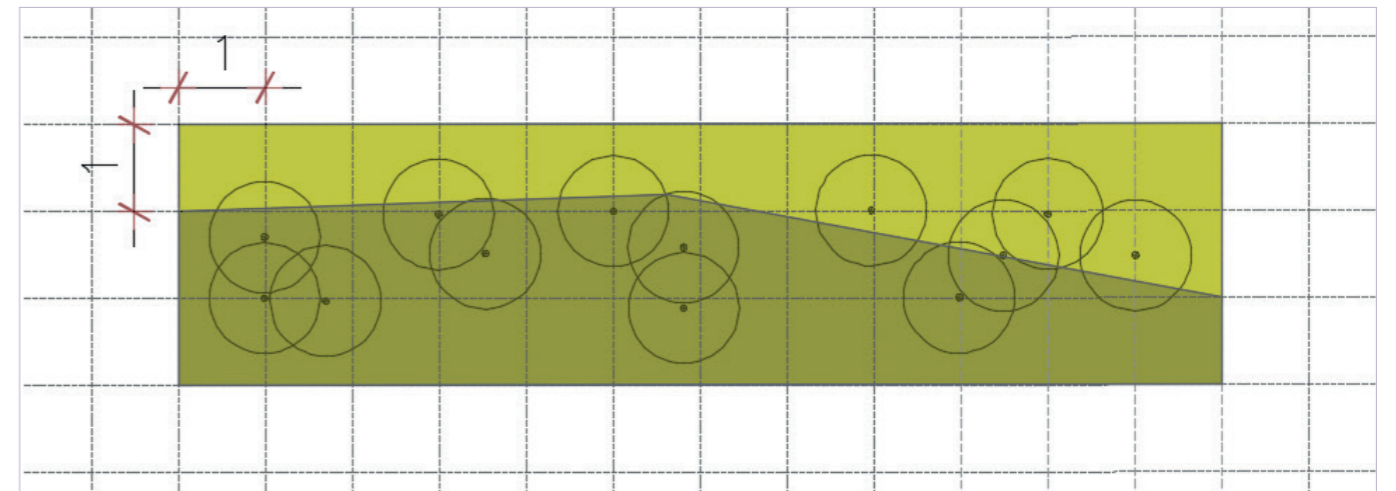
- Localisation : Le mail piétonnier et la promenade haute
- Registre paysager : Massifs de vivaces, graminées, arbustes
- Intérêts :
 - Variation des ambiances au fil des saisons
 - Refuge pour la faune et la flore
 - Hauteur limitée pour conserver les perspectives sur la Loire
- Végétation : Amélanchier lamarckii, Rosier des chiens, Troène ibota accompagnés de vivaces, graminées et arbustes

Principes de composition

Ils sont composés de petits arbres, d'arbustes, de vivaces et de graminées.

La palette comprend une matrice commune de végétaux aux teintes blanches et complétée de vivaces aux teintes orangées et roses.

Ces massifs participent à l'animation des espaces publics en offrant des variations de hauteurs, de formes et de couleur tout au long de l'année.



Gestion :

Entretiens 4 à 6 fois par an: suppression du bois mort sur les arbustes, paillage et suppression des adventices, évacuation des feuilles mortes.

3. Palette végétale et principes de plantation

3.3 Les massifs mixtes

Matrice végétale



Bouteloua curtipendula



Luzula sylvatica



Achillea millefolium



Selinum wallichianum

Arbustes et petits arbres ponctuels



Amelanchier lamarckii



Ligustrum ibota



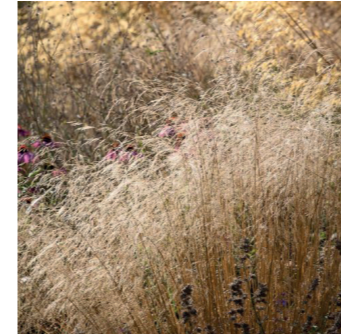
Rosa canina

Amelanchier lamarckii
Petit arbres
Dimensions :
Feuillage :
Intérêt :

Ligustrum ibota
Arbuste
Dimensions : 3x2m
Feuillage : Caduc
Période de floraison :
Juin-juillet
Intérêt : Parfumée,
nectarifère

Rosa canina - Rosier des chiens
Arbuste
Dimensions : 2.x3m
Feuillage : Caduc
Période de floraison :
mai-juin
Intérêt : mellifère

Mélange 1 - soleil



Echinacea purpurea (Juill-Oct)



Astrantia major (Juin-Sept)



Aquilegia atrata (Mai-Juin)



Astrantia major 'Claret' (Juin-Sept)



Anemone hybrida 'Honorine Jobert' (Août-Oct)



Thalictrum rochebrunianum (Juillet-Août)

Mélange 2 - mi-ombre



Molinia caerulea (Juill-Oct)



Achillea (Juill-Oct)



Euphorbia Griffithii



Inula magnifica



Adiantum pedatum



Thalictrum Dasycarpum (Juin-Juillet)



Aster (Mai-Juin)

3. Palette végétale et principes de plantation

3.4 Les massifs arbustifs



Localisation : Le mail circulé et la promenade haute

Registre paysager : Massifs arbustifs

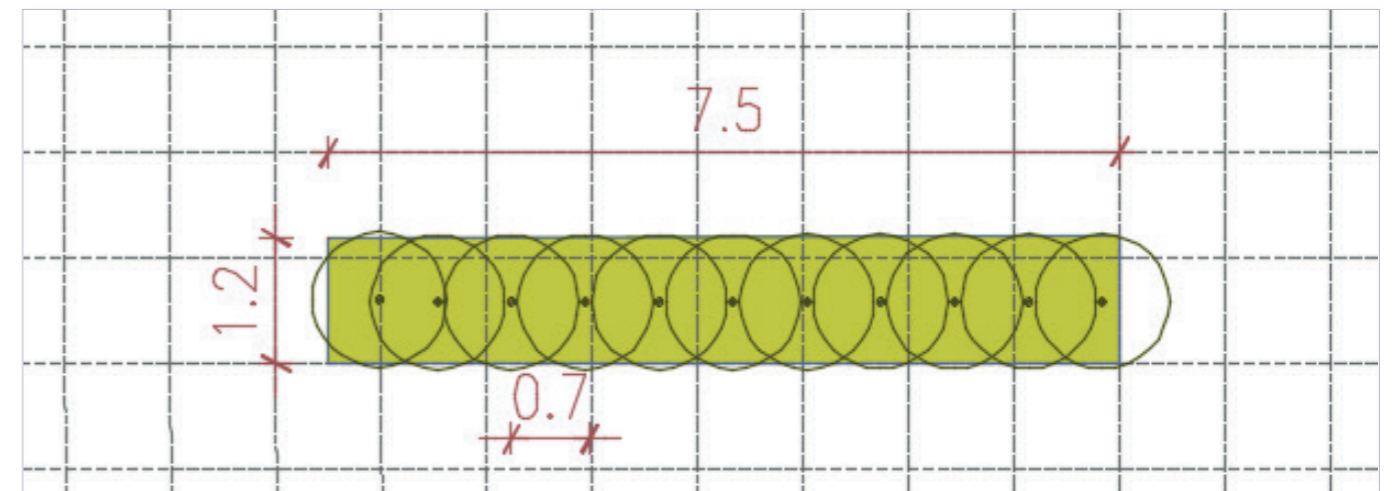
Intérêts :
Variation des ambiances au fil des saisons
Refuge pour la faune et la flore
Structuration de l'espace public

Végétation : Troène commun, Cognassier, Abelia

Principes de composition

Ils sont composés essentiellement d'arbustes.

Ces massifs participent à la structuration des espaces publics avec des hauteurs plus ou moins constantes et des teintes unies..

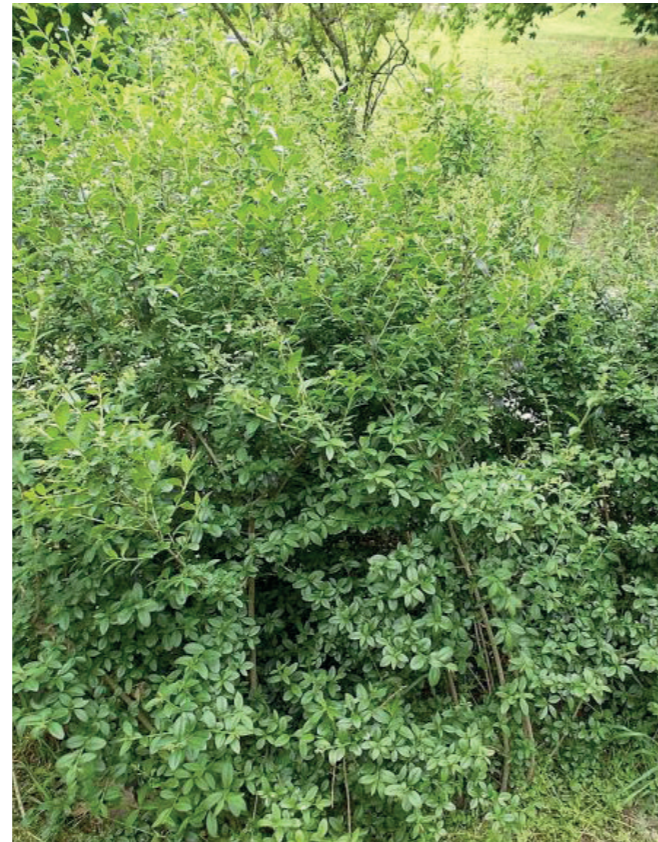


Gestion :

Entretiens 4 à 6 fois par an: suppression du bois mort sur les arbustes, suppression des adventices, évacuation des feuilles mortes.

3. Palette végétale et principes de plantation

3.4 Les massifs arbustifs



Chaenomeles superba 'Jet Trail'

Ligustrum vulgare

Abelia grandiflora

Chaenomeles superba - Cognassier du Japon
Arbuste
Dimensions : 1.5x2m
Feuillage : caduc
Période de floraison : Mars-Avril
Intérêt : parfumée

Ligustrum vulgare - Troène commun
Arbuste
Dimensions : 3x3m
Feuillage : persistant, semi-persistant
Période de floraison : juin-juillet
Intérêt : parfumée, mellifère

Abelia grandiflora
Arbuste
Dimensions : 2.5x3m
Feuillage : semi-persistant
Période de floraison : juillet-oct
Intérêt : légèrement parfumée

3. Palette végétale et principes de plantation

3.5 La prairie fleurie



Localisation : La grande prairie et les gradins

Registre paysager : Prairie fleurie

Intérêts : Support de biodiversité
Espace favorables au développement d'usages récréatifs
Paysage ouvert

Végétation : Marguerite, Œillet et graminées

Principes de composition

Cette large prairie fleurie est ponctuée par quelques arbres isolés de haute tige.

Elle permet de créer des espaces végétalisés ouverts contrastant avec la ripisylve arborée de la Loire et de conserver des perspectives vers cette dernière.



Ray grass anglais



Festuca rubra



Festuca rubra



Festuca rubra



Leucanthemum vulgare (Mai-Juill)



Dianthus carthusianorum (Juill-Août)

Gestion :

Gestion semi- extensive : une à deux fauches d'entretien par an afin de maintenir l'espace ouvert.